

monteringsanvisning

Artikelnummer:

5EP1001 ExyPlus Live

Innehåll:

| | | |
|---------|-----|--------------------|
| 5EP3003 | 1st | Fordonsenhet |
| 5EP3002 | 1st | Displayenhet |
| 5KA5505 | 1st | Strömmatningskabel |
| 5KA5502 | 1st | Displaykabel |
| 5EP3001 | 1st | GPS/GSM-antenn |
| 7-25767 | 6st | U-Kabelskor |
| | 2st | Kardborrband |

Tänk på att:

God funktionalitet alltid är beroende av att alla kablar och anslutningar är rätt anpassade vad gäller kabelarea och att kabelskor "pressas" korrekt.

OBS! Det är inte tillåtet att använda s.k. strömtjuvar.

Länk till monteringsdokument se sista sidan



Placering:

Välj en lämplig plats för placering av fordonsenhet, display och antenn.

Fordonsenheten monteras t.ex. i handsfacket eller under någon lämplig och lätt demonterbar panel.

Displayen ska placeras så att föraren lätt kan se och höra den och fästs lämpligtvis på ett Broditfäste.

Antennen ska placeras med kabeln nedåtriktad på vänster sida i framrutan.

1

Fordonsenheten monteras exempelvis i handsfacket eller på annan lämplig plats. Installation av ExyPlus ska utföras på ett fackmannamässigt sätt och enl. respektive biltillverkares anvisningar.

Monteringsanvisningen placeras med övriga papper som kunden ska tillhandahålla.

Om bilen är utrustad med batteristyrdon t.ex. BMW, Mercedes, anslut ständig plus före styrdonen, lämpligtvis direkt på batteriets pluspol.

Kabel 1 strömmatning

RÖD = Ständig +

SVART = Jord -

SVART = Jord -

BLÅ = Tändning +

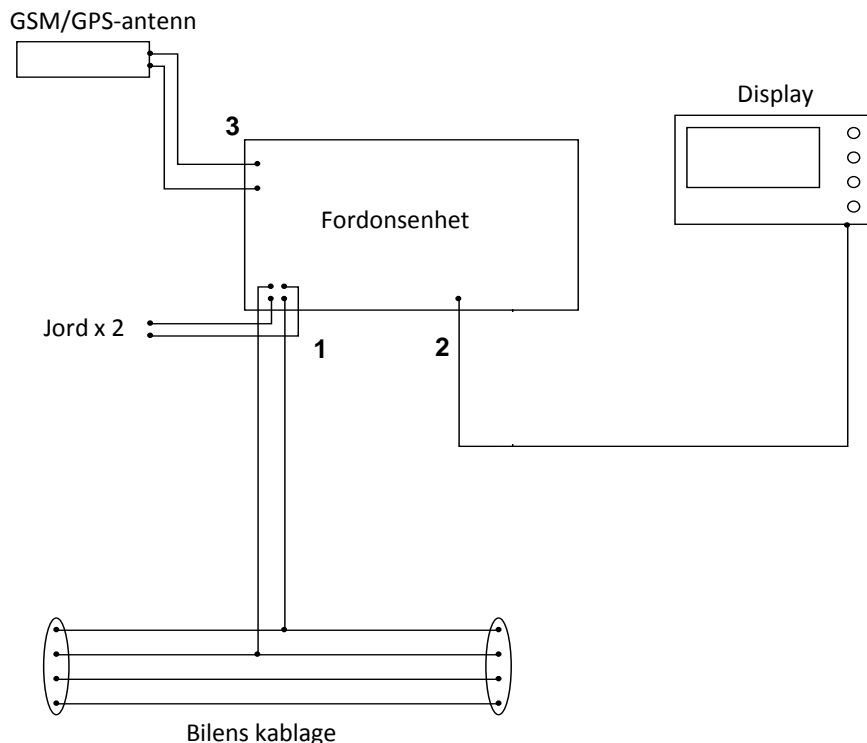
Fungerar för både 12/24V

Anslutning av kablar

Kablage 1: Strömmatning

Kablage 2: Display

Kablage 3: Antenn

**2**

Displayen monteras på lämplig plats så att föraren lätt både kan se och höra den. **OBS!** Försök att minimera risken för reflexer i displayen, sett från förarplatsen. Displayen monteras med t.ex. ett Brodit-fäste. Displayen placeras i enlighet med 74/60 EEG direktiv gällande islagsytor.

Kablage ska dras så att de ej kommer i kläm eller utsätts för annan belastning.

**3**

GPS/GSM-antenn placeras **vertikalt** med kabeln riktad nedåt på **vänster** sida, längst ner på vindrutan. Antennkontakten ska med en nyckel 8mm skruvas så långt att kontakten går emot plasten och gängorna inte längre är synliga. Se bilden till höger.

Om rutan är eluppvärmd eller har metallinslag placeras GPS/GSM-antennen på avsedd plats för antenner (vanligtvis bakom backspeglens). Ofta kan man se ett område som ej är gråtonat, eller inte innehåller metalltråd.



4

Kontroll av GPS:

Tryck en gång på **grön** knapp, kontrollera att klockan tickar och att GPS-positionen finns angiven.

Mätarställning:

Tryck en gång på **gul** knapp, bläddra ner med **gul ▼** knapp till **Mätarställning**, gå in i menyvalet med **vit** knapp **OK**.

Med hjälp av **röd ►** (för att byta siffra) och **gul ▼** (för att byta tiotal) ställer du in mätarställningen.

När det är klart bekräfta med **vit** knapp **OK**.

Kontrollera att displayen släcks när tändningen stängs av .

Notera boxens serienummer:

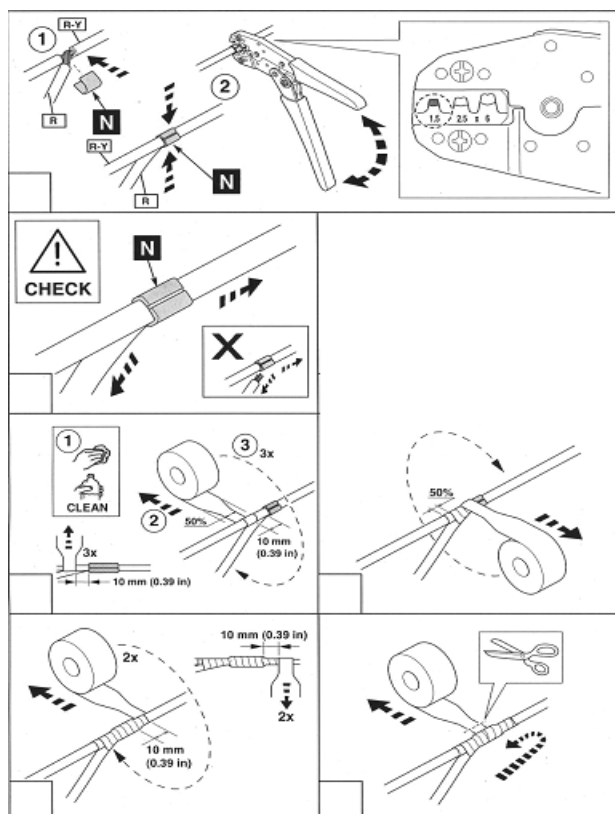
På displayen klicka på **gul** knapp **▼**, och med samma knapp bläddra ner till **Systeminformation**.

Gå in i menyvalet med **vit** knapp **OK**.

Längst upp ser du serienummer. Fyll i detta på länken som finns på sista sidan.



5

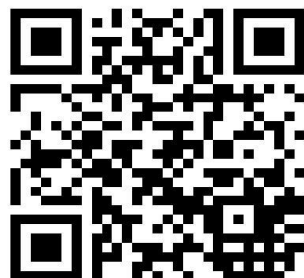


No mission is impossible.

sepab.se

Viktigt!
Gå in på följande länk och fyll i
uppgifterna för att slutföra
monteringen:

www.sepab.se/support/montering/



För monterings- och installationshjälp,
kontakta supporten:

Tel: 08-121 388 50

Fax: 08-122 004 09

E-post: support@sepab.se